

平成 27 年度(2015 年度)

主 要 な 施 策 の 成 果
お よ び 事 務 報 告 書

彦根愛知犬上広域行政組合

平成 27 年度 (2015 年度) 主要な施策の成果および事務報告書について

地方自治法 (昭和 22 年法律第 67 号) 第 233 条第 5 項の規定による平成 27 年度 (2015 年度) 彦根愛知犬上広域行政組合一般会計歳入歳出決算における主要な施策の成果を説明する書類および同法第 122 条の規定による事務に関する説明書を、次のとおり提出する。

平成 28 年 (2016 年) 8 月 30 日

彦根愛知犬上広域行政組合管理者 大久保 貴

目 次

[主要な施策の成果]

1. はじめに	1
2. 平成 27 年度決算の状況	2～4
3. おわりに	4
・歳出決算（目的別／性質別）の構成	5
・目的別歳出決算の比較表	6～7
・性質別歳出決算の比較表	8～9

[事務報告書]

総務課	10～11
紫雲苑	12～13
・平成 27 年度紫雲苑利用状況	14
・平成 27 年度各市町月別（人体）火葬件数	15
・平成 27 年度 1 日当たり火葬件数（動物を除く）	16
・平成 27 年度各市町月別（動物）火葬件数	17
・人体火葬／動物（有料取扱）年度別利用状況（グラフ）	18
・紫雲苑年度別利用状況	19
・紫雲苑管外者年度別利用状況	20
中山投棄場	21
・平成 27 年度中山投棄場利用状況	22
・中山投棄場ごみ種類別・市町別・年度別搬入状況	23
・中山投棄場市町別・年度別ごみ搬入量（グラフ）	24
・中山投棄場年度別搬入量の推移（埋立実績）	25
・水質検査等の結果（中山投棄場・日夏投棄場）	26～28
建設推進室	29
議会事務局	30

○附属資料（参考）

・平成 27 年度職員人件費等の明細（一般管理費）	31
・修繕料の明細	32
・委託料の明細	33～34
・工事請負費の明細	35
・備品購入費の明細	36
・地方債の状況	37

主要な施策の成果

1. はじめに

平成 27 年度のがわが国の経済は、大胆な金融政策、機動的な財政政策、民間投資を喚起する成長戦略を柱とする経済財政政策の推進により、雇用・所得環境が改善し、原油価格の低下等により交易条件が改善する中で、緩やかな回復基調を続けていたが、年度前半には、中国を始めとする新興国経済の景気減速の影響等もあり、輸出が弱含み、個人消費および設備投資の動きが弱まるなど、やや足踏みの状況が見られた年でありました。

さて、彦根愛知犬上広域行政組合は、彦根市、愛荘町、豊郷町、甲良町および多賀町の 1 市 4 町(以下「構成団体」という。)により、次の表の事務を共同で処理する目的で組織されている一部事務組合です。なお、それぞれの事務に関する関係市町は、表の右欄のとおりで、住民の皆様のニーズに応えられるよう広域行政サービスの充実に取り組んでいます。

共同処理する事務	関係市町
(1) 火葬場の設置および管理運営に関する事務	彦根市 愛荘町 豊郷町 甲良町 多賀町
(2) 最終処分場の設置および管理運営に関する事務	彦根市 豊郷町 甲良町 多賀町
(3) 新しいごみ処理施設（関係市町が共同でごみ処理を行うために新たに建設する施設をいう。）の設置および管理運営に関する事務	彦根市 愛荘町 豊郷町 甲良町 多賀町

当組合の事業運営は、構成団体の分担金および負担金と各施設の使用料を主な財源としております。今日、構成団体にあつては、財政を取り巻く環境は極めて厳しい状況下であり、当組合においても一層の経費節減に努め、日常業務の円滑な推進と施設の適正管理を行い、さらなる住民サービスの向上に努めてまいります。

2. 平成 27 年度決算の状況

(単位：千円、%)

区 分	平成 27 年度	平成 26 年度	増 減	増減率
歳 入 決 算 額	905,379	1,095,155	△189,776	△17.33
歳 出 決 算 額	893,772	791,860	101,912	12.87
歳入歳出差引残額	11,607	303,295	△291,688	△96.17
繰越明許費繰越額等	0	292,977	△292,977	皆減
実質収支額(翌年度へ繰越)	11,607	10,318	1,289	12.49

平成 27 年度一般会計決算額は、上表のとおりで、歳入総額 9 億 537 万 9 千円で、前年度決算額と比較すると 1 億 8,977 万 6 千円の減少(増減率△17.33%)、歳出総額 8 億 9,377 万 2 千円で、前年度決算額と比較すると 1 億 191 万 2 千円の増加(同 12.87%)となり、歳入歳出差引額は 1,160 万 7 千円、実質収支額は 1,160 万 7 千円で前年度決算額と比較すると 128 万 9 千円の増加(同 12.49%)となりました。

(1) 歳入の状況

(単位：千円、%)

区 分	平成 27 年度 決算額 (A)	平成 26 年度 決算額 (B)	増減 (C) ((A)-(B))	増減率 (C)/(B)	平成 27 年度 構成比	平成 26 年度 構成比
分担金及び 負 担 金	477,692	981,207	△503,515	△51.32	52.8	89.6
使用料及び 手 数 料	28,647	27,684	963	3.5	3.2	2.5
財 産 収 入	3,140	834	2,306	276.5	0.3	0.1
繰 入 金	92,532	77,814	14,718	18.9	10.2	7.1
繰 越 金	303,295	7,489	295,806	3,949.9	33.5	0.7
諸 収 入	73	127	△54	△42.5	0.0	0.0
合 計	905,379	1,095,155	△189,776	△17.3	100.0	100.0

歳入の総額は、9 億 537 万 9 千円で、その内訳は、分担金及び負担金 4 億 7,769 万 2 千円(構成比 52.8%)、使用料及び手数料 2,864 万 7 千円(同 3.2%)、財産収入 314 万円(同 0.3%)、繰入金 9,253 万 2 千円(同 10.2%)、繰越金 3 億 329 万 5 千円(同 33.5%)、諸収入 7 万 3 千円(同 0.0%)となりました。

前年度と比べた増減では、財源の根幹をなす分担金及び負担金が 5 億 351 万 5 千円の減少(増減率△51.32%)となりました。

分担金および負担金以外の歳入では、使用料及び手数料が96万3千円の増加(同3.5%)、財産収入が230万6千円の増加(同276.5%)、繰入金が1,471万8千円の増加(同18.9%)、繰越金が2億9,580万6千円の増加(同3,949.9%)、諸収入が5万4千円の減少(同△42.5%)となりました。

(2) 歳出の状況

(単位：千円、%)

区 分	平成 27 年度 予 算 額 (A)	平成 27 年度 決 算 額 (B)	執行率 (B)/(A) × 100	平成 27 年度 決 算 額 構 成 比	平成 26 年度 決 算 額 (C)	増 減 (D) (B)-(C)	増 減 率 (D)/(C) × 100	
議 会 費	344	230	66.9	0.0	294	△64	△21.8	
衛 生 費	893,590	887,275	99.3	99.3	785,299	101,976	13.0	
内 訳	衛生管理費	143,491	142,458	99.3	16.0	137,773	4,685	3.4
	保健衛生費	605,964	602,529	99.4	67.4	581,773	20,756	3.6
	清 掃 費	144,135	142,288	98.7	15.9	65,753	76,535	116.4
公 債 費	6,268	6,267	100.0	0.7	6,267	0	0.0	
予 備 費	1,000	0	0	0.0	0	0	0.0	
合 計	901,202	893,772	99.2	100.0	791,860	101,912	12.9	

平成 27 年度の歳出決算額は、8 億 9,377 万 2 千円で、予算額の 99.2%を執行し、前年度と比べ1 億 191 万 2 千円の増加(増減率 12.9%) となりました。

ア 議会費 23 万円

組合議会の運営費にかかる経費を執行しました。

イ 衛生費 8 億 8,727 万 5 千円

衛生管理費に係る経費としては当組合職員の人件費など、保健衛生費に係る経費としては火葬に係る燃料費、光熱水費、火葬業務の休日委託業務の委託料、また紫雲苑改築工事費など、清掃費に係る経費としては中山投棄場浸出水処理設備の修繕や維持管理経費、中継基地設置工事、また彦根愛知犬上地域ごみ処理施設建設候補地選定支援委託などの経費を執行しました。

ウ 公債費 626 万 7 千円

長期借入金の元金および利子の償還を行いました。

歳出目的別決算の増減については、議会費が6万4千円の減少(増減率△21.8%)、衛生費が

1億197万6千円の増加(同13.0%)で、その内訳は、衛生管理費が468万5千円の増加(同3.4%)、保健衛生費が2,075万6千円の増加(同3.6%)、清掃費が7,653万5千円の増加(116.4%)で、公債費は増減なし(同0.0%)となりました。

また、歳出性質別決算の増減については、人件費が540万4千円の増加(増減率5.7%)、扶助費が4万円の減少(同△1.7%)、公債費は増減なし(同0.0%)、普通建設費が9,596万6千円の増加(同17.4%)、物件費が2,007万7千円の増加(同22.9%)、維持補修費が588万1千円の減少(同△34.6%)、補助費等が1,649万3千円の減少(同△73.8%)、積立金が287万9千円の増加(同30.0%)となりました。

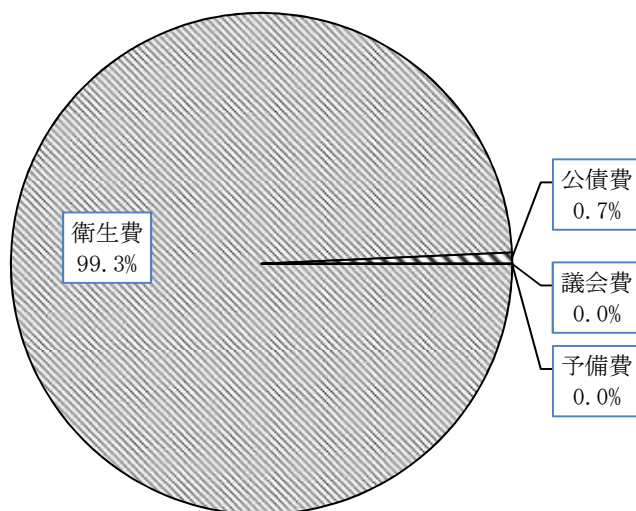
3. おわりに

以上、平成27年度一般会計の歳入歳出決算における主要な施策の成果について、その概要を説明しましたが、予算の執行は、各所属にわたりますので、事務報告書と併せて参照していただければ幸いです。

今後におきましても、当組合の事業運営は、構成市町の分担金及び負担金と各施設の使用料を主な財源としております。しかし、依然として構成市町の財政を取り巻く環境は極めて厳しい状況下であり、当組合におきましてもより一層の経費節減に努め、日常業務の円滑な推進と各施設の適正な管理を行い、さらなる住民サービスの向上に努めてまいります。

歳出決算（目的別）の構成 (単位：千円、%)

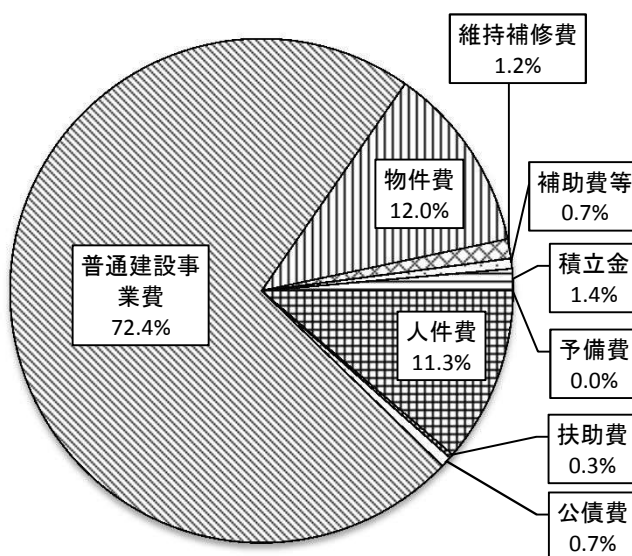
区 分	H26決算額	H27決算額	構 成 比
議 会 費	294	230	0.0
衛 生 費	785,299	887,275	99.3
公 債 費	6,267	6,267	0.7
予 備 費	0	0	0.0
合 計	791,860	893,772	100.0



■ 議会費 ■ 衛生費 ■ 公債費 ■ 予備費

歳出決算（性質別）の構成 (単位：千円、%)

区 分	H26決算額	H27決算額	構 成 比
人 件 費	95,315	100,719	11.3
扶 助 費	2,320	2,280	0.3
公 債 費	6,267	6,267	0.7
普通建設事業費	551,486	647,452	72.4
物 件 費	87,510	107,587	12.0
維持補修費	17,005	11,124	1.2
補 助 費 等	22,345	5,852	0.7
積 立 金	9,612	12,491	1.4
予 備 費	0	0	0.0
合 計	791,860	893,772	100.0%



■ 人件費 ■ 扶助費
 ■ 公債費 ■ 普通建設事業費
 ■ 物件費 ■ 維持補修費
 ■ 補助費等 ■ 積立金
 ■ 予備費

目的別歳出決算の比較表

(単位：千円、%)

款	項	目	節	H27	H26	増減額	増減率	備考
議会費				230	294	△ 64	△ 21.8	
	議会費			230	294	△ 64	△ 21.8	
		議会費		230	294	△ 64	△ 21.8	
			旅費	202	280	△ 78	△ 27.9	
			需用費	10	3	7	233.3	
			役務費	18	11	7	63.6	
衛生費				887,275	785,299	101,976	13.0	
	衛生管理費			142,458	137,773	4,685	3.4	
		一般管理費		129,967	128,161	1,806	1.4	
			報酬	168	168	0	0.0	
			給料	46,383	45,297	1,086	2.4	
			職員手当等	40,337	37,296	3,041	8.2	
			共済費	18,381	17,567	814	4.6	
			災害補償費	0	0	0	0.0	
			賃金	16,640	15,715	925	5.9	
			旅費	40	22	18	81.8	
			交際費	13	5	8	160.0	
			需用費	741	686	55	8.0	
			役務費	238	217	21	9.7	
			委託料	1,878	2,161	△ 283	△ 13.1	
			使用料及び賃借料	1,825	1,512	313	20.7	
			備品購入費	-	4,331	△ 4,331	皆減	
			負担金、補助及び交付金	3,323	3,184	139	4.4	
			補償、補填及び賠償金	0	0	0	0.0	
		財政調整基金積立金		8,858	6,029	2,829	46.9	
			積立金	8,858	6,029	2,829	46.9	
		投棄場重機・施設整備基金積立金		20	21	△ 1	△ 4.8	
			積立金	20	21	△ 1	△ 4.8	
		斎場施設整備基金積立金		78	95	△ 17	△ 17.9	
			積立金	78	95	△ 17	△ 17.9	
		退職手当基金積立金		3,535	3,467	68	2.0	
			積立金	3,535	3,467	68	2.0	
保健衛生費				602,529	581,773	20,756	3.6	
	斎場管理費			602,529	581,773	20,756	3.6	
			報償費	-	16,650	△ 16,650	皆減	
			旅費	2	97	△ 95	△ 97.9	
			需用費	12,405	13,070	△ 665	△ 5.1	
			役務費	615	1,093	△ 478	△ 43.7	
			委託料	12,038	10,659	1,379	12.9	
			使用料及び賃借料	97	110	△ 13	△ 11.8	
			工事請負費	572,815	540,017	32,798	6.1	
			備品購入費	4,537	49	4,488	9,159.2	
			負担金、補助及び交付金	20	20	0	0.0	
			公課費	-	8	△ 8	皆減	

(単位：千円、%)

款	項	目	節	H27	H26	増減額	増減率	備考
	清掃費			142,288	65,753	76,535	116.4	
		投棄場管理費		136,564	64,825	71,739	110.7	
			共済費	80	81	△ 1	△ 1.2	
			賃金	6,761	6,732	29	0.4	
			報償費	1,850	1,850	0	0.0	
			旅費	17	13	4	30.8	
			需用費	22,665	23,775	△ 1,110	△ 4.7	
			役務費	693	762	△ 69	△ 9.1	
			委託料	36,207	29,085	7,122	24.5	
			使用料及び賃借料	338	972	△ 634	△ 65.2	
			工事請負費	47,520	-	47,520	皆増	
			原材料費	1,770	1,512	258	17.1	
			備品購入費	18,617	-	18,617	皆増	
			負担金、補助及び交付金	10	15	△ 5	△ 33.3	
			公課費	36	28	8	28.6	
		塵芥焼却場費		5,724	928	4,796	516.8	
			報償費	351	97	254	261.9	
			旅費	90	112	△ 22	△ 19.6	
			需用費	481	392	89	22.7	
			役務費	86	31	55	177.4	
			委託料	4,471	-	4,471	皆増	
			使用料及び賃借料	214	218	△ 4	△ 1.8	
			負担金、補助及び交付金	31	78	△ 47	△ 60.3	
公債費				6,267	6,267	0	0.0	
	公債費			6,267	6,267	0	0.0	
		元金		6,040	5,975	65	1.1	
			償還金利子及び割引料(元金)	6,040	5,975	65	1.1	
		利子		227	292	△ 65	△ 22.3	
			償還金利子及び割引料(利子)	227	292	△ 65	△ 22.3	
予備費				0	0	0	0.0	
	予備費			0	0	0	0.0	
		予備費		0	0	0	0.0	
			予備費	0	0	0	0.0	
		合 計		893,772	791,860	101,912	12.9	

性質別歳出決算の比較表

(単位：千円、%)

経 費	H27	H26	増減額	増減率	備考
人件費	100,719	95,315	5,404	5.7	
議員報酬手当	0	0	0	0.0	
委員等報酬	168	168	0	0.0	
市町村等特別職の給与	0	0	0	0.0	
職員給料	46,383	45,297	1,086	2.4	
その他手当	38,057	34,976	3,081	8.8	
扶養手当	2,280	2,168	112	5.2	
地域手当	2,036	1,189	847	71.2	
住居手当	0	288	△ 288	皆減	
通勤手当	1,349	1,277	72	5.6	
特殊勤務手当	2,556	2,373	183	7.7	
時間外勤務手当	7,298	7,294	4	0.1	
休日勤務手当	955	740	215	29.1	
管理職手当	2,624	1,953	671	34.4	
期末勤勉手当	18,959	17,694	1,265	7.1	
地方公務員共済組合負担金	15,840	14,604	1,236	8.5	
退職手当	0	0	0	0.0	
災害補償費(地方公務員災害補償基金負担金)	134	135	△ 1	△ 0.7	
職員互助会補助金	137	135	2	1.5	
物件費	107,587	87,510	20,077	22.9	
賃金	23,401	22,446	955	4.3	
旅費	351	525	△ 174	△ 33.1	
交際費	13	5	8	160.0	
需用費	25,179	20,921	4,258	20.4	
消耗品費	2,799	3,406	△ 607	△ 17.8	
燃料費	6,039	7,212	△ 1,173	△ 16.3	
食糧費	40	29	11	37.9	
印刷製本費	292	213	79	37.1	
光熱水費	11,733	8,595	3,138	36.5	
修繕料	4,276	1,466	2,810	191.7	
役務費	1,241	1,759	△ 518	△ 29.4	
通信運搬費	815	756	59	7.8	
手数料	426	1,003	△ 577	△ 57.5	
備品購入費	4,720	49	4,671	9532.7	
委託料	45,741	34,614	11,127	32.1	
その他	6,941	7,191	△ 250	△ 3.5	
共済費	2,346	2,769	△ 423	△ 15.3	
報償費	351	97	254	261.9	
使用料及び賃借料	2,474	2,812	△ 338	△ 12.0	
原材料費	1,770	1,513	257	17.0	
維持補修費	11,124	17,005	△ 5,881	△ 34.6	
火葬炉設備補修工事	-	2,547	△ 2,547	皆減	
中山投棄場浸出水処理設備修繕工事	9,234	12,420	△ 3,186	△ 25.7	
日夏投棄場浸出水処理設備工事	1,890	98	1,792	1828.6	

(単位：千円、%)

経費	H27	H26	増減額	増減率	備考
井戸洗浄工事	-	950	△ 950	皆減	
旧覆土置場用地法面復旧工事	-	990	△ 990	皆減	
扶助費	2,280	2,320	△ 40	△ 1.7	
児童手当	2,280	2,320	△ 40	△ 1.7	
補助費等	5,852	22,345	△ 16,493	△ 73.8	
自動車重量税	36	36	0	0.0	
退職手当組合負担金	3,222	3,142	80	2.5	
職員互助会負担金	57	29	28	96.6	
社会保険協会費	3	3	0	0.0	
研修会負担金	71	88	△ 17	△ 19.3	
職員健康診断負担金	169	152	17	11.2	
特定検診負担金	4	4	0	0.0	
自動車保険料	134	150	△ 16	△ 10.7	
建物保険料	276	206	70	34.0	
日本環境斎苑協会年会費	20	20	0	0.0	
滋賀県廃棄物適正管理協議会負担金	10	10	0	0.0	
甲種防火管理新規講習受講負担金	-	5	△ 5	皆減	
地元協力感謝金他負担金	1,850	18,500	△ 16,650	△ 90.0	
公債費	6,267	6,267	0	0.0	
元利償還金(元金)	6,040	5,975	65	1.1	
元利償還金(利子)	227	292	△ 65	△ 22.3	
積立金	12,491	9,612	2,879	30.0	
財政調整基金積立金	8,858	6,029	2,829	46.9	
斎場施設整備基金積立金	78	95	△ 17	△ 17.9	
中山投棄場重機・施設整備基金積立金	20	21	△ 1	△ 4.8	
退職手当基金積立金	3,535	3,467	68	2.0	
普通建設事業費	647,452	551,486	95,966	17.4	
紫雲苑改築工事	579,058	545,600	33,458	6.1	
中継基地設置工事	49,961	-	49,961	皆増	
油圧ショベル・タイショベル	18,433	-	18,433	皆増	
財務会計システムおよびグループウェア	-	5,886	△ 5,886	皆減	
合計	893,772	791,860	101,912	12.9	

事 務 報 告 書

【総務課】

総務課の業務としては、市町で行われている事務で、総務課所管事務、企画課所管事務、人事課所管事務、財政課所管事務、契約監理課所管事務、出納室所管事務、監査委員事務局所管事務等に相当する行財政・組織運営に関する事務の全般について所管し、事務を推進しています。

(管理者会議)

- (1) 平成 27 年 8 月 3 日(月) 午前 10 時から豊栄のさとで開催
審議内容：8 月組合議会定例会上程議案(決算認定、補正予算)
- (2) 平成 27 年 11 月 16 日(月) 午後 2 時から豊栄のさとで開催
審議内容：12 月組合議会臨時会上程議案(補正予算、条例改正)
- (3) 平成 27 年 12 月 15 日(火) 午前 10 時から豊栄のさとで開催
協議内容：紫雲苑管理運営費負担金について
- (4) 平成 28 年 2 月 5 日(金) 午後 2 時から豊栄のさとで開催
審議内容：2 月組合議会定例会上程議案(補正予算、平成 28 年度一般会計予算、条例改正)

(主管課長会議)

- (1) 平成 27 年 7 月 24 日(金) 午後 2 時から豊栄のさとで開催
協議内容：管理者会議
8 月組合議会定例会の日程および上程議案(決算認定、補正予算)
- (2) 平成 27 年 11 月 10 日(火) 午前 10 時から豊栄のさとで開催
協議内容：12 月組合議会臨時会上程議案(補正予算、条例改正)
平成 28 年度一般会計当初予算要求見積書について
- (3) 平成 28 年 1 月 12 日(火) 午前 10 時から豊栄のさとで開催
協議内容：補正予算、市町負担金、規約改正について
- (4) 平成 28 年 1 月 28 日(木) 午前 10 時から豊栄のさとで開催
協議内容：管理者会議
2 月組合議会定例会上程議案(補正予算、平成 28 年度一般会計予算、条例改正)

(監査)

- (1) 例月現金出納検査
平成 27 年度一般会計について、毎月 1 回例月現金出納検査を執行
- (2) 決算審査
平成 26 年度一般会計決算審査を執行
平成 27 年 7 月 1 日(水)から同年 7 月 16 日(木)まで
決算審査日：平成 27 年 7 月 16 日(木)

(3) 定期監査

平成 27 年度一般会計について定期監査を執行

定期監査日：平成 28 年 1 月 27 日(水)

監査対象所属所：総務課、紫雲苑、中山投棄場、建設推進室

【紫雲苑】

紫雲苑は、昭和 60 年 4 月から供用開始し、火葬業務を行っています。

平成 27 年度の利用状況は、利用件数 2,427 件、使用料 2,616 万 6 千円となり、前年対比 41 件の減、104 万 5 千円の増となりました。

平成 26 年度から改築工事を実施し、平成 27 年 6 月に火葬棟、平成 28 年 2 月に待合棟が完成し、平成 28 年 3 月から新たな紫雲苑での供用開始となりました。

また、平成 28 年 4 月からは、彦根市、豊郷町、甲良町および多賀町に加え、愛荘町も紫雲苑を利用できるようになりました。

(主な事業)

- (1) 紫雲苑火葬業務の休日等委託業務 311 万円

(内容) 住民の要望に負託するため、平成 23 年 6 月 1 日から、1 月 1 日のみを火葬業務休日とし、それ以外の休日・祝祭日に火葬業務を行うため、民間業者に委託した経費です。

- (2) 紫雲苑改築工事費 事業費:11 億 2,465 万 8 千円

(内容) 第 1 期工事：待合室・事務所を解体し、駐車場および新たな火葬棟を建設。
第 2 期工事：告別室・火葬炉室を解体し、新たに待合棟等を建設。

ア) 建築工事

(内容) 待合棟および附属棟等の建築工事を行う。

請負業者 : 株式会社伊藤組
契約金額 : 625,104,000 円
支出済額 : 329,030,000 円
今年度支出額 : 296,074,000 円

イ) 電気設備工事

(内容) 施設で使用する幹線設備、電灯コンセント設備等の電気設備工事を行う。

請負業者 : 株式会社ノセヨ
契約金額 : 129,600,000 円
支出済額 : 75,060,000 円
今年度支出額 : 54,540,000 円

ウ) 機械設備工事

(内容) 施設で使用する空調設備、換気設備等の機械設備工事を行う。

請負業者 : 一圓テクノス株式会社
契約金額 : 131,220,000 円
支出済額 : 51,892,000 円
今年度支出額 : 79,328,000 円

エ) 火葬炉設備工事

(内容) 火葬炉に関する設備(人体：6 基、汚物炉：1 基)工事を行う。

請負業者 : 株式会社宮本工業所

契約金額 : 226,908,000 円
支出済額 : 84,035,000 円
今年度支出額 : 142,873,000 円

オ) 工事監理委託業務

(内容) 工事の品質確保と、的確な施行を図るため、施工監理の業務を委託する。

請負業者 : 株式会社水原建築設計事務所
契約金額 : 11,826,000 円
支出済額 : 5,583,000 円
今年度支出額 : 6,243,000 円

平成27年度 紫雲苑利用状況

(単位：件、円)

区 分	彦根市		豊郷町		甲良町		多賀町		管外		合 計			
	件数	金額	件数	金額	件数	金額	件数	金額	件数	金額	件数	金額		
1 3 歳 以 上	961	14,415,000	77	1,155,000	101	1,515,000	94	1,410,000	46	2,760,000	1,279	21,255,000		
1 3 歳 以 上 (減 免)	21	—	1	—	2	—	1	—	0	0	25	0		
1 3 歳 未 満	3	30,000	0	0	0	0	0	0	0	0	3	30,000		
1 3 歳 未 満 (減 免)	0	—	0	—	0	—	0	—	0	0	0	—		
死 産 児	22	154,000	1	7,000	0	0	0	0	0	0	23	161,000		
死 産 児 (減 免)	1	—	0	—	0	—	0	—	0	0	1	—		
改 葬	0	0	0	0	0	0	0	0	0	0	0	0		
改 葬 (減 免)	0	—	0	—	0	—	0	—	0	0	0	—		
産 汚 物 及 び 人 体 一 部	5	25,000	1	5,000	0	0	1	5,000	5	75,000	12	110,000		
産 汚 物 及 び 人 体 一 部 (減 免)	0	—	0	—	0	—	0	—	0	0	0	—		
動 物	710	3,737,000	59	359,000	38	230,000	42	234,000	—	—	849	4,560,000		
内 訳	5 k g 未 満	456	1,824,000	26	104,000	16	64,000	23	92,000	—	—	521	2,084,000	
	5 k g 以 上 1 5 k g 未 満	209	1,463,000	25	175,000	18	126,000	16	112,000	—	—	268	1,876,000	
	1 5 k g 以 上	45	450,000	8	80,000	4	40,000	3	30,000	—	—	60	600,000	
動 物 の 死 体 (減 免)	17	—	112	—	31	—	56	—	—	—	216	—		
霊 安 室	7	49,000	0	0	0	0	0	0	0	0	7	49,000		
霊 安 室 (減 免)	10	—	1	—	0	—	0	—	0	—	11	—		
待 合 室 (和 室)	1	1,000	0	0	0	0	0	0	0	0	1	1,000		
待 合 室 (和 室) (減 免)	0	—	0	—	0	—	0	—	0	—	0	—		
合 計	1,758	18,411,000	252	1,526,000	172	1,745,000	194	1,649,000	51	2,835,000	2,427	26,166,000		
											(前年度比)		△ 41	1,045,000
前年度(平成26年度)利用状況	1,795	18,307,000	233	1,550,000	164	1,394,000	245	2,130,000	31	1,740,000	2,468	25,121,000		

平成27年度 各市町月別（人体）火葬件数

（単位：件）

彦根市	4月	5月	6月	7月	8月	9月	10月	11月	12月	1月	2月	3月	計	H26年度
13歳以上	84	79	60	68	77	64	97	83	84	98	80	87	961	915
13歳以上(減免)	2	1	2	2	2		1	2	2	1	2	3	20	11
13歳未満	1										1	1	3	4
13歳未満(減免)													0	0
死産児	1		2	3	3	2	1	4	1	1	3	1	22	13
死産児(減免)			1										1	0
合計	88	80	65	73	82	66	99	89	87	100	86	92	1,007	943

豊郷町	4月	5月	6月	7月	8月	9月	10月	11月	12月	1月	2月	3月	計	H26年度
13歳以上	8	8	5	2	3	10	3	8	8	7	9	6	77	76
13歳以上(減免)								1					1	2
13歳未満													0	1
13歳未満(減免)													0	0
死産児											1		1	3
死産児(減免)													0	0
合計	8	8	5	2	3	10	3	9	8	7	10	6	79	82

甲良町	4月	5月	6月	7月	8月	9月	10月	11月	12月	1月	2月	3月	計	H26年度
13歳以上	6	10	9	5	7	5	7	10	4	15	12	11	101	72
13歳以上(減免)									1		1		2	2
13歳未満													0	0
13歳未満(減免)													0	0
死産児													0	1
死産児(減免)													0	0
合計	6	10	9	5	7	5	7	10	5	15	13	11	103	75

多賀町	4月	5月	6月	7月	8月	9月	10月	11月	12月	1月	2月	3月	計	H26年度
13歳以上	6	9	5	12	5	6	1	10	9	16	5	10	94	121
13歳以上(減免)							1						1	2
13歳未満													0	0
13歳未満(減免)													0	0
死産児													0	2
死産児(減免)													0	0
合計	6	9	5	12	5	6	2	10	9	16	5	10	95	125

管外	4月	5月	6月	7月	8月	9月	10月	11月	12月	1月	2月	3月	計	H26年度
13歳以上	4	5	2	6	4	3	2	3	3	4	4	6	46	27
13歳以上(減免)										1			1	0
13歳未満													0	2
13歳未満(減免)													0	0
死産児													0	2
死産児(減免)													0	0
合計	4	5	2	6	4	3	2	3	3	5	4	6	47	31

合計	4月	5月	6月	7月	8月	9月	10月	11月	12月	1月	2月	3月	計	H26年度
13歳以上	108	111	81	93	96	88	110	114	108	140	110	120	1,279	1,211
13歳以上(減免)	2	1	2	2	2		2	3	3	2	3	3	25	17
13歳未満	1										1	1	3	7
13歳未満(減免)													0	0
死産児	1		2	3	3	2	1	4	1	1	4	1	23	21
死産児(減免)			1										1	0
合計	112	112	86	98	101	90	113	121	112	143	118	125	1,331	1,256

平成27年度 1日当たり火葬件数（動物を除く）

(単位:件)

月 日	4月	5月	6月	7月	8月	9月	10月	11月	12月	1月	2月	3月	計
1日	5	5	3	2	4	2	0	3	3	※	8	3	
2日	6	5	5	4	1	3	1	5	0	1	1	7	
3日	9	3	1	3	6	6	4	3	5	6	3	4	
4日	2	1	1	3	2	3	3	6	2	8	8	3	
5日	4	2	2	0	2	2	4	2	4	4	2	3	
6日	3	2	1	4	3	1	1	4	4	3	3	3	
7日	1	3	4	2	0	2	1	5	3	4	3	5	
8日	5	6	1	4	1	1	2	8	3	3	2	6	
9日	3	3	2	4	1	6	4	5	7	7	2	5	
10日	7	3	5	3	3	6	6	5	1	4	2	2	
11日	4	3	4	2	1	3	2	3	5	6	4	3	
12日	7	4	4	0	4	3	3	7	2	1	4	3	
13日	1	3	3	2	6	1	4	4	5	5	2	2	
14日	1	3	5	6	6	2	4	4	1	3	4	6	
15日	2	4	5	3	3	4	4	2	5	6	2	3	
16日	3	8	1	4	2	2	8	3	6	4	3	4	
17日	3	4	1	2	2	2	6	1	2	4	4	7	
18日	4	6	4	2	4	2	5	2	3	5	4	2	
19日	3	0	3	6	5	2	1	7	7	6	2	3	
20日	3	4	2	4	3	5	5	5	2	4	5	6	
21日	5	5	2	1	0	4	6	3	5	7	4	6	
22日	2	2	2	10	7	1	4	4	6	3	2	5	
23日	3	1	3	5	2	2	5	5	7	8	7	4	
24日	0	3	0	2	6	2	4	3	2	4	3	5	
25日	5	4	3	3	4	3	2	1	0	4	8	3	
26日	6	5	5	3	1	3	1	4	0	4	9	4	
27日	4	4	3	1	4	8	0	2	6	6	5	1	
28日	5	2	2	3	5	3	9	2	2	8	5	6	
29日	2	4	3	4	2	4	5	7	4	6	7	5	
30日	4	4	6	3	1	2	3	6	4	2	-	2	
31日	-	6	-	3	10	-	6	-	6	7	-	4	
計	112	112	86	98	101	90	113	121	112	143	118	125	1,331

内死産児	1		3	3	3	2	1	4	1	1	4	1	24
------	---	--	---	---	---	---	---	---	---	---	---	---	----

取扱い件数別の日数

(最大可能12件/日)

火葬 10件/日 = 2日
 火葬 9件/日 = 3日
 火葬 8件/日 = 10日
 火葬 7件/日 = 16日
 火葬 6件/日 = 36日

火葬 5件/日 = 43日
 火葬 4件/日 = 69日
 火葬 3件/日 = 73日
 火葬 2件/日 = 65日
 火葬 1件/日 = 36日
 火葬がなかった日 = 12日

稼働日数 365日

火葬場休業日 ※ 1日

1日当たり平均 3.6 件

(H23.6月から休業日は元日のみに改正、休日(土日曜日等)の火葬業務は民間委託化)

※稼働日数のうち、直営日数は243日、休日の民間委託日数は 122日

平成27年度 各市町月別（動物）火葬件数

（単位：件）

彦根市		4月	5月	6月	7月	8月	9月	10月	11月	12月	1月	2月	3月	合計	H26年度
動物の死体		44	60	59	79	55	55	63	61	62	65	51	56	710	829
内訳	5 kg 未満	31	40	38	55	33	40	39	39	43	32	34	32	456	527
	5kg以上15kg未満	11	17	19	18	15	13	21	16	16	25	15	23	209	236
	15 kg 以上	2	3	2	6	7	2	3	6	3	8	2	1	45	66
動物の死体(減免)		2	2	1	2	4		1	2	2	1			17	16
合計		46	62	60	81	59	55	64	63	64	66	51	56	727	845

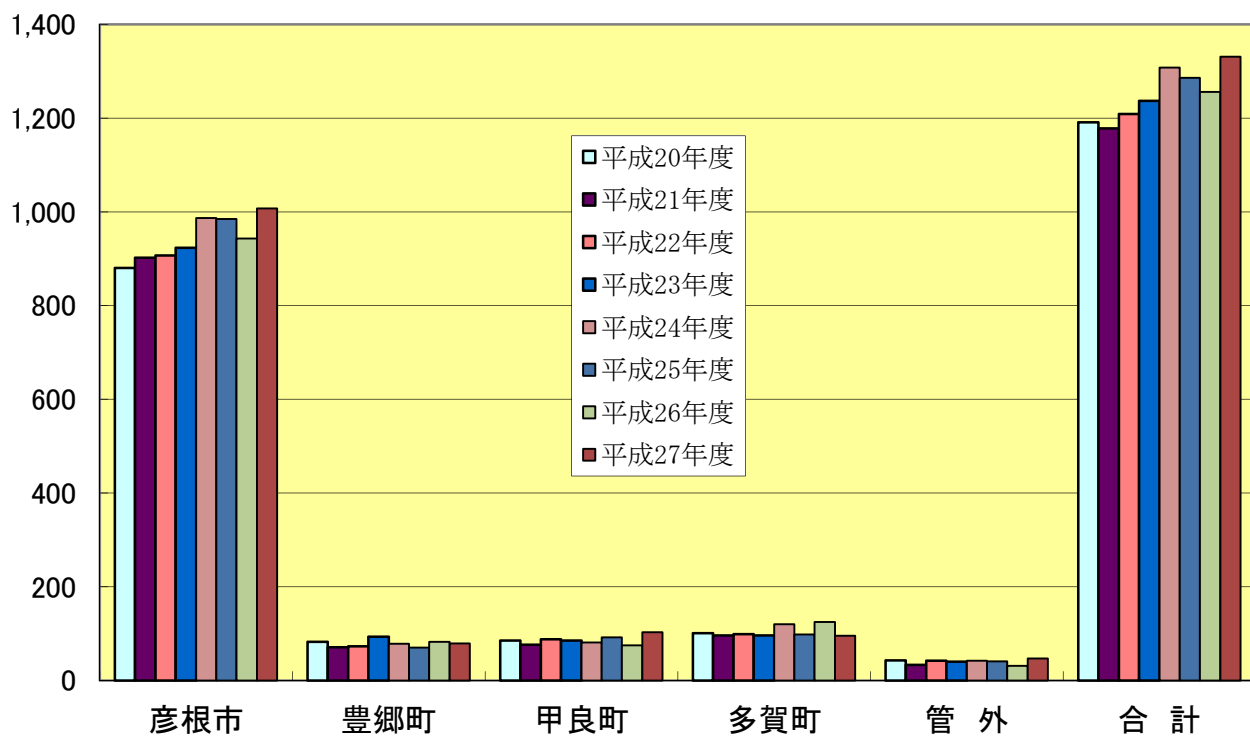
豊郷町		4月	5月	6月	7月	8月	9月	10月	11月	12月	1月	2月	3月	合計	H26年度
動物の死体		4	5	3	5	4	4	4	5	9	8	3	5	59	59
内訳	5 kg 未満		3	2	4		1	2	3	5	2		4	26	24
	5kg以上15kg未満	3	2	1		3	3	2	1	4	4	2		25	26
	15 kg 以上	1			1	1			1		2	1	1	8	9
動物の死体(減免)		43	40		9			7		5			8	112	89
合計		47	45	3	14	4	4	11	5	14	8	3	13	171	148

甲良町		4月	5月	6月	7月	8月	9月	10月	11月	12月	1月	2月	3月	合計	H26年度
動物の死体		2	0	1	1	1	7	3	5	3	4	8	3	38	52
内訳	5 kg 未満	1		1	1	1	4	1	2	1	1	3		16	26
	5kg以上15kg未満	1					2	1	3	2	3	4	2	18	19
	15 kg 以上						1	1				1	1	4	7
動物の死体(減免)		1	11		9	1	1	1		2	1	3	1	31	37
合計		3	11	1	10	2	8	4	5	5	5	11	4	69	89

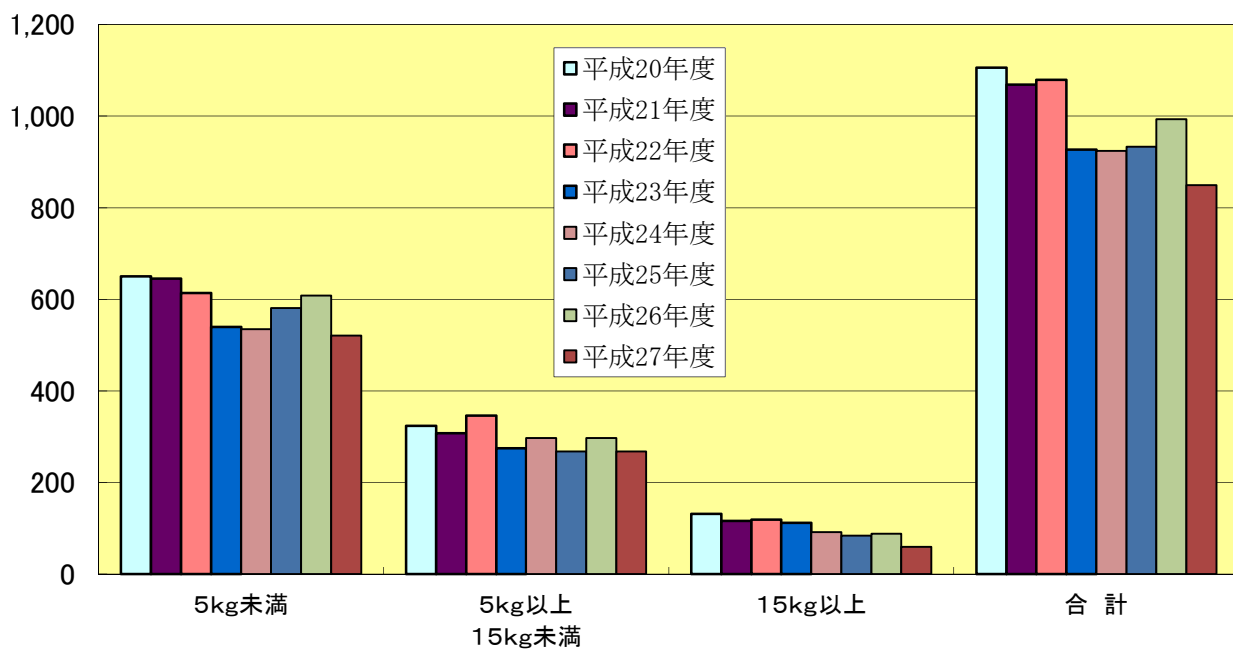
多賀町		4月	5月	6月	7月	8月	9月	10月	11月	12月	1月	2月	3月	合計	H26年度
動物の死体		2	3	2	3	4	2	5	3	4	5	3	6	42	53
内訳	5 kg 未満		2	2	1	3		1	2	2	4	2	4	23	31
	5kg以上15kg未満	2	1		2		2	3	1	1	1	1	2	16	16
	15 kg 以上					1		1		1				3	6
動物の死体(減免)		5	3	2	9	2	9	6	8	1	3	3	5	56	66
合計		7	6	4	12	6	11	11	11	5	8	6	11	98	119

合計		4月	5月	6月	7月	8月	9月	10月	11月	12月	1月	2月	3月	合計	H26年度
動物の死体		52	68	65	88	64	68	75	74	78	82	65	70	849	993
内訳	5 kg 未満	32	45	43	61	37	45	43	46	51	39	39	40	521	608
	5kg以上15kg未満	17	20	20	20	18	20	27	21	23	33	22	27	268	297
	15 kg 以上	3	3	2	7	9	3	5	7	4	10	4	3	60	88
動物の死体(減免)		51	56	3	29	7	10	15	10	10	5	6	14	216	208
合計		103	124	68	117	71	78	90	84	88	87	71	84	1,065	1,201

人体火葬 年度別利用状況



動物(有料取扱) 年度別利用状況



紫雲苑 年度別利用状況

(単位：件)

区 分		H20年度	H21年度	H22年度	H23年度	H24年度	H25年度	H26年度	H27年度
1 3 歳 以 上		1,135	1,128	1,158	1,182	1,255	1,247	1,211	1,279
1 3 歳 以 上 (減免)		26	26	25	24	22	16	17	25
1 3 歳 未 満		2	4	6	9	6	7	7	3
1 3 歳 未 満 (減免)		0	0	0	0	0	0	0	0
死 産 児		28	20	20	21	27	15	21	23
死 産 児 (減免)		0	0	0	1	0	1	0	1
改 葬		0	0	0	0	0	0	0	0
改 葬 (減免)		0	0	0	0	0	0	0	0
産 汚 物 及 び 人 体 一 部		13	15	12	13	9	12	4	12
産 汚 物 及 び 人 体 一 部 (減免)		0	0	0	0	0	0	0	0
動 物		1,106	1,069	1,079	927	924	933	993	849
内 訳	5 kg 未 満	650	645	614	540	535	581	608	521
	1 5 kg 以 上 5 kg 未 満	324	308	346	275	297	268	297	268
	1 5 kg 以 上	132	116	119	112	92	84	88	60
動 物 (減免)		893	231	218	233	246	225	208	216
霊 安 室		5	4	3	0	10	7	5	7
霊 安 室 (減免)		0	9	7	13	12	6	0	11
待 合 室 (和室)		2	9	7	6	10	11	2	1
待 合 室 (和室) (減免)		0	0	0	0	0	1	0	0
合 計		3,210	2,515	2,535	2,429	2,521	2,481	2,468	2,427

紫雲苑 管外者年度別利用状況

(単位：件、円)

区 分	平成20年度		平成21年度		平成22年度		平成23年度		平成24年度		平成25年度		平成26年度		平成27年度	
	件数	金額	件数	金額	件数	金額	件数	金額	件数	金額	件数	金額	件数	金額	件数	金額
13歳以上	36	2,160,000	33	1,980,000	39	2,340,000	35	2,100,000	41	2,460,000	40	2,400,000	27	1,620,000	46	2,760,000
13歳以上(減免)	3	45,000			3	45,000	1	15,000								
13歳未満							2	80,000					2	80,000		
13歳未満(減免)																
死産児	4	80,000					2	40,000	1	20,000	1	20,000	2	40,000		
死産児(減免)																
改葬																
改葬(減免)																
産汚物及び人体一部	3	45,000	2	30,000	4	60,000	2	30,000	2	30,000					5	75,000
産汚物及び人体一部(減免)																
霊安室																
霊安室(減免)																
待合室(和室)	1	5,000					1	5,000	1	5,000						
待合室(和室)(減免)																
合 計	47	2,335,000	35	2,010,000	46	2,445,000	43	2,270,000	45	2,515,000	41	2,420,000	31	1,740,000	51	2,835,000

管外者とは、管内に住所を有しない者が死亡したときで、次に該当する理由があると認めて使用を許可した者をいう。

(斎場の設置および管理に関する条例施行規則第4条)

1. 管内で死亡したとき。
2. 死亡者本人の本籍が管内に有しており、管内で葬儀を行うとき。
3. 死亡した者の親族で、管内に住所を有するものが喪主等として管内で葬儀を行うとき。
4. 隣接する愛知郡広域行政組合、湖北広域行政事務センターおよび八日市布引ライフ組合の火葬施設が故障等により使用できないときで、当該管理者から理由を付して申請がされたとき。
5. その他緊急の場合など、管理者が特に必要と認めるとき。

【中山投棄場】

中山投棄場は、平成 10 年 9 月に供用開始し、一般廃棄物最終処分場の管理運營業務を行っています。平成 27 年度の利用状況は、利用台数 5,128 台、搬入量 3,060,470kg、使用料 2,480,600 円となり、前年度と比較して、利用台数は 46 台の減、搬入量は 122,370kg の増、使用料は 82,480 円の減となりました。

浸出水処理施設の経年劣化に伴う部品交換や故障による維持管理費の増加が懸念されるほか、中山投棄場は地元との約束により平成 28 年 3 月 31 日で閉鎖し、閉鎖後の埋立てごみの処理方法として、平成 28 年 4 月から 5 年間、中山投棄場を中継基地として活用し、民間処分場での処理を行います。また、浸出水処理施設の管理および跡地利用について地元等と協議を行いながら検討する必要があります。

また、旧日夏投棄場の廃止については、発生ガスのモニタリング状況を見きわめ、施設の廃止を進める必要があります。

(主な事業)

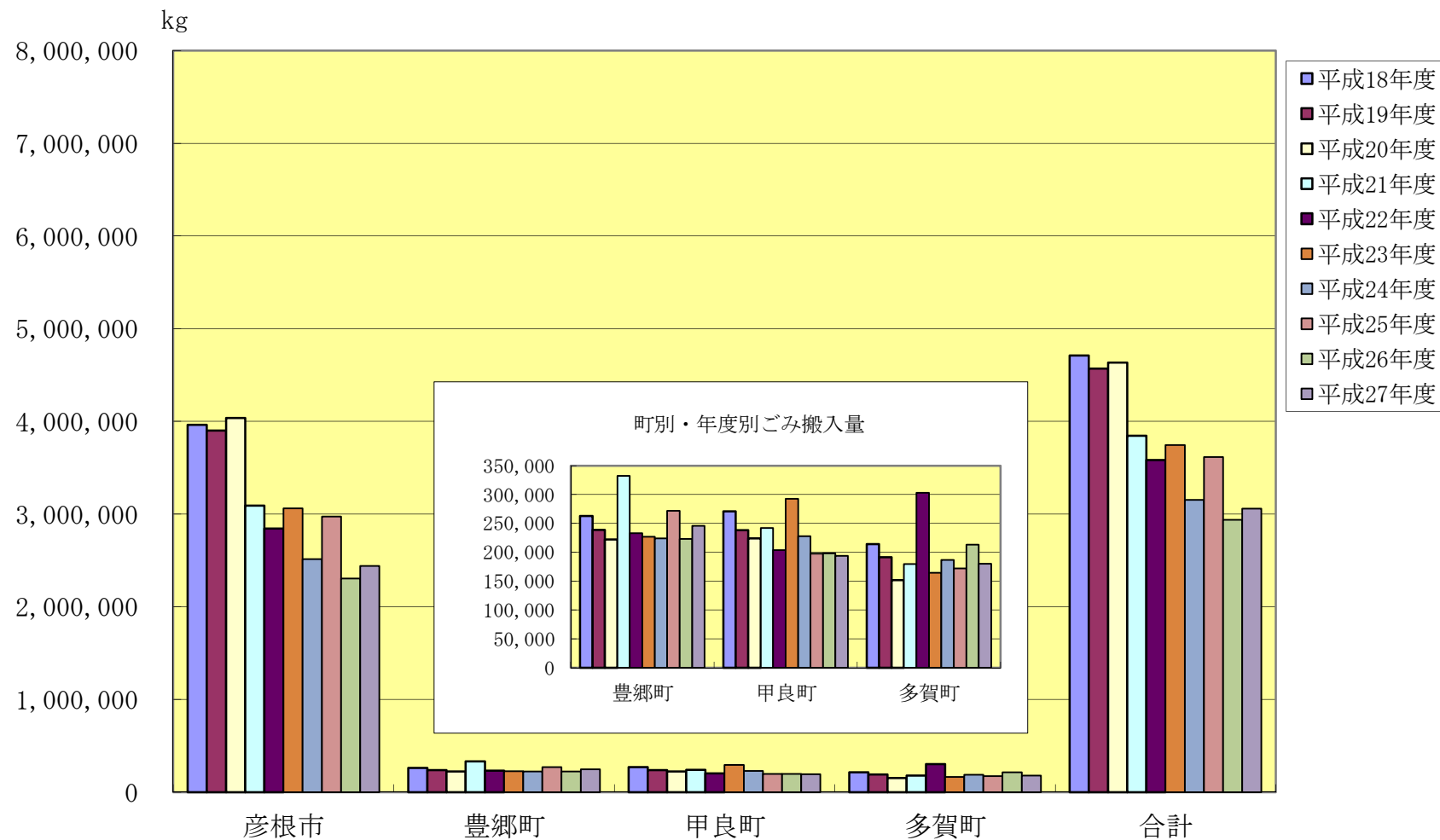
- | | |
|---|---|
| (1) 中山投棄場浸出水処理設備修繕工事 | 9,234,000 円 |
| (内容) 浸出水処理設備の経年劣化に伴う修繕を行いました。 | |
| パワーショベル (320B) ハイドロリック・ポンプ交換工事 | 2,715,102 円 |
| (内容) 埋立て事業に使用中の重機の経年劣化に伴う修繕を行いました。 | |
| (2) 中山投棄場浸出水処理施設維持管理委託業務 | 8,488,800 円 |
| 日夏投棄場浸出水処理施設維持管理及び水槽清掃作業委託業務 | 3,278,880 円 |
| 中山投棄場浸出水処理施設水質検査委託業務 | 7,452,000 円 |
| 日夏投棄場浸出水処理施設水質検査委託業務 | 2,970,000 円 |
| (内容) 一般廃棄物の最終処分場および産業廃棄物の最終処分場に係る技術上の基準を定める省令に基づく水質検査等を行いました。 | |
| (3) 中山投棄場植栽物維持管理委託業務 | 6,404,400 円 [①3,240,000 円 ②3,164,400 円] |
| (内容) 中山投棄場緑化ブロック内の雑草等が茂り美観を損ねることから、除草および植栽物の剪定を行い景観の美化保全を図るために年に二回実施しました。 | |
| (4) 中継基地設置工事に伴う実施設計業務 | 2,440,800 円 |
| (5) 中継基地設置工事 | 47,520,000 円 |
| (内容) 埋立て事業の終了に伴い、不燃ごみの処理方法を変更する必要があることから中山投棄場内に不燃ごみを民間処分場へ搬出するための中継基地を設置しました。 | |
| (6) 備品購入 | |
| ホイールローダー | 4,447,440 円 |
| 油圧ショベル | 13,986,000 円 |
| (内容) 中継基地の設置に伴い、不燃ごみや自治会清掃汚泥をパッカー車等からコンテナに積替えるために必要となる重機を購入しました。 | |

平成27年度 中山投棄場利用状況

(単位：台、kg、円)

区分		彦根市		豊郷町		甲良町		多賀町		合計		
		上段：台数、下段：搬入量、金額		上段：台数、下段：搬入量、金額		上段：台数、下段：搬入量、金額		上段：台数、下段：搬入量、金額		上段：台数、下段：搬入量、金額		
1	収集ごみ(陶器類・その他)	810		98		92		69		1,069		
		1,016,790		147,560		165,025		142,870		1,472,245		
2	廃プラスチック											
3	自治会清掃	408		38		17		2		465		
		362,960		39,150		17,115		1,715		420,940		
4	不法投棄	277		1		1		11		290		
		15,775		25		1,075		3,170		20,045		
5	市町役場	58		72		1				131		
		9,275		38,690		15				47,980		
6	陶器類・その他(有料)	2,153	1,221,800	28	36,640	10	10,000	33	45,960	2,224	1,314,400	
		152,725		4,580		1,250		5,745		164,300		
7	建設廃材(有料)	440	998,800	25	97,280	14	44,800	10	25,320	489	1,166,200	
		124,850		12,160		5,600		3,165		145,775		
8	陶器類・その他(地元から)	3								3		
		310								310		
9	建設廃材(地元から)	7								7		
		2,050								2,050		
10	減免ごみ	371		6		5		10		392		
		695,390		3,665		3,590		23,200		725,845		
11	粗大ごみ	11								11		
		9,310								9,310		
12	廃プラスチック残渣	21								21		
		9,705								9,705		
13	資源ごみ残渣	26								26		
		41,965								41,965		
合計		4,585	2,220,600	268	133,920	140	54,800	135	71,280	5,128	2,480,600	
		2,441,105		245,830		193,670		179,865		3,060,470		
										(前年度比)	△ 46 122,370	△ 82,480
前年度(平成26年度)利用状況		4,615	2,218,840	240	88,640	168	148,560	151	107,040	5,174	2,563,080	
		2,304,135		222,910		197,940		213,115		2,938,100		

中山投棄場 市町別・年度別ごみ搬入量



年度別搬入量の推移

	搬入量 (Kg)	埋立容量 (m ³)	累積埋立容量 (m ³)	埋立残余容量 (m ³)	埋立進行率 (%)	備考欄
平成10年度	3,515,010	5,408	5,408	154,041	3.39	供用開始 平成10年9月
平成11年度	5,879,494	9,045	14,453	144,996	9.06	
平成12年度	6,048,285	9,305	23,758	135,691	14.90	
平成13年度	6,467,835	9,951	33,709	125,740	21.14	
平成14年度	6,909,585	10,630	44,339	115,110	27.81	
平成15年度	5,545,090	8,531	52,870	106,579	33.16	平成16年3月実測
平成16年度	4,857,400	7,276	60,146	99,303	37.72	
平成17年度	5,331,530	7,983	68,129	91,320	42.73	
平成18年度	4,710,950	7,031	75,160	84,289	47.14	平成18年9月実測
平成19年度	4,570,485	6,822	81,982	77,467	51.42	
平成20年度	4,635,655	13,756	95,738	63,711	60.04	平成21年3月実測
平成21年度	3,846,210	6,872	102,610	56,839	64.35	
平成22年度	3,583,180	6,652	109,262	50,187	68.52	平成23年3月実測
平成23年度	3,745,135	4,801	114,063	45,386	71.54	
平成24年度	3,153,555	4,043	118,106	41,343	74.07	平成25年3月実測
平成25年度	3,614,150	5,020	123,126	36,323	77.22	
平成26年度	2,938,100	4,081	127,207	32,242	79.78	平成27年3月実測
平成27年度	3,060,470	4,251	131,458	27,991	82.45	

(単位：kg)

ごみ品種	年度																		
	平成10年度	平成11年度	平成12年度	平成13年度	平成14年度	平成15年度	平成16年度	平成17年度	平成18年度	平成19年度	平成20年度	平成21年度	平成22年度	平成23年度	平成24年度	平成25年度	平成26年度	平成27年度	
1 収集ごみ(陶器類・その他)	1,112,310	1,863,474	2,020,180	1,975,395	1,884,070	1,849,905	1,851,385	1,868,155	2,017,325	1,846,980	1,620,910	1,544,760	1,531,530	1,605,040	1,542,385	1,501,355	1,445,235	1,472,245	
2 廃プラスチック	1,251,035	2,518,855	2,483,480	2,729,995	2,651,425	1,782,620	1,015,915	1,055,260	991,210	990,790	1,167,795	526,470	242,360	152,815	87,250	0	0	0	
3 自治会清掃	269,955	752,085	683,450	696,930	748,435	670,285	633,885	715,225	670,235	624,935	583,670	576,285	516,575	493,570	510,720	468,235	500,590	420,940	
4 不法投棄	2,885	8,850	33,300	8,750	38,800	13,945	27,775	23,985	14,015	8,125	35,055	25,735	35,200	25,185	23,440	18,380	16,830	20,045	
5 市町役場	7,545	38,510	58,480	38,400	34,280	36,465	22,795	36,315	44,350	32,760	98,655	79,420	136,395	74,150	97,570	119,235	93,640	47,980	
6 陶器類・その他(有料)	84,095	90,670	85,840	120,965	166,690	482,985	403,795	284,735	287,930	193,810	166,495	201,055	273,820	340,655	320,275	304,745	186,180	164,300	
7 建設廃材(有料)	700,330	587,925	672,560	571,520	619,240	361,130	369,040	448,515	432,480	471,180	454,345	394,610	222,135	190,620	295,955	241,970	134,205	145,775	
8 陶器類・その他(地元から)	0	2,230	0	28,275	1,090	15	2,600	3,415	2,960	2,395	2,515	200	910	2,620	325	2,905	725	310	
9 建設廃材(地元から)	810	1,900	85	15,410	60,475	29,170	8,475	16,905	42,825	52,645	20,690	430	150	5,355	2,175	5,635	3,100	2,050	
10 減免ごみ	86,045	12,530	10,910	157,595	533,110	124,070	322,250	720,690	24,795	99,975	286,455	325,825	471,585	691,425	136,855	839,425	494,090	725,845	
11 粗大ごみ	0	0	0	122,390	171,955	161,595	125,020	99,230	122,570	122,960	89,110	74,015	50,445	60,855	46,490	45,570	17,655	9,310	
12 廃プラスチック残渣	0	0	0	0	0	31,565	73,450	58,895	60,255	48,935	33,130	30,840	32,345	24,600	18,660	13,405	7,575	9,705	
13 資源ごみ残渣	0	0	0	0	0	0	0	0	0	74,995	76,830	66,565	69,730	78,245	71,455	53,290	38,275	41,965	
14 廃プラスチック(有料)	0	2,465	0	2,210	15	1,340	1,015	205	0	0	0	0	0	0	0	0	0	0	
計	3,515,010	5,879,494	6,048,285	6,467,835	6,909,585	5,545,090	4,857,400	5,331,530	4,710,950	4,570,485	4,635,655	3,846,210	3,583,180	3,745,135	3,153,555	3,614,150	2,938,100	3,060,470	

埋立面積	26,000m ²	公称
埋立容量	237,000m ³	公称
最終覆土	23,542m ³	厚さ 1m
土嚢	3,653m ³	しゃ水シート法面保護
即日覆土	26,311m ³	厚さ 0.2m/1.5m、0.15m/1m
実埋立容量	159,449m ³	ごみの実容量

水質調査項目（生活環境項目（7項目））

（中山投棄場）

項目・単位		調査地点	中山投棄場 放流水													
			4月	5月	6月	7月	8月	9月	10月	11月	12月	1月	2月	3月	平均値	協定値※
生活環境項目	水素イオン濃度	--	7.4	7.4	7.6	7.3	7.4	7.7	7.6	8.0	7.5	7.8	7.3	7.5	7.5	6.0~8.5
	化学的酸素要求量	mg/l	0.9	0.8	1.1	4.6	1.2	2.7	1.4	1.1	1.3	1.0	1.7	0.9	1.6	≤5
	生物化学的酸素要求量	mg/l	<0.5	<0.5	1.1	2.5	1.9	2.5	1.3	2.0	0.7	1.6	1.6	0.9	1.6	≤5
	浮遊物質	mg/l	<1	<1	<1	<1	<1	<1	<1	<1	<1	<1	2	<1	1.1	≤5
	全窒素	mg/l	0.11	0.19	0.20	0.31	0.27	0.46	0.71	0.29	0.16	0.48	0.15	0.45	0.3	≤5
	全リン	mg/l	0.041	0.034	0.007	0.004	0.012	0.012	0.025	0.014	0.028	0.008	0.028	0.020	0.019	≤0.1
	大腸菌群数	個/ml	0	0	0	0	0	0	0	0	0	0	0	0	0	≤10

※ 公害防止協定による排水基準

（日夏投棄場）

項目・単位		調査地点	日夏投棄場 放流水															
			4月	5月	6月	7月	8月	9月	10月	11月	12月	1月	2月	3月	平均値	基準値1	基準値2	目標値
生活環境項目	水素イオン濃度	--	7.8	7.8	7.9	8.0	7.9	7.9	7.8	7.8	7.9	7.7	7.8	7.8	7.8	5.8~8.6	6.0~8.5	6.0~8.5
	化学的酸素要求量	mg/l	7.9	8.3	8.7	9.2	8.0	9.0	8.5	8.7	8.8	9.0	9.6	8.6	8.7	≤90	≤30	≤20
	生物化学的酸素要求量	mg/l	<1.0	<1.0	<1.0	2.6	<1.0	<1.0	<1.0	<1.0	<1.0	<1.0	<1.0	<1.0	1.1	≤60	≤30	≤20
	浮遊物質	mg/l	1.5	1.5	<1.0	1.1	<1.0	2.8	2.0	1.3	1.8	1.8	1.7	1.6	1.5	≤60	≤70	≤15
	全窒素	mg/l	15	16	13	18	16	16	15	0.25	16	16	16	14	14.3	≤120	≤20	≤20
	全リン	mg/l	<0.05	<0.05	<0.05	<0.05	<0.05	<0.05	<0.05	<0.05	<0.05	<0.05	<0.05	<0.05	0.05	≤16	≤2.0	≤2.0
	大腸菌群数	個/ml	0	3	0	0	1	4	2	1	0	0	0	0	0.9	≤3,000	≤3,000	≤3,000

基準値1欄の数値は、一般廃棄物の最終処分場及び産業廃棄物の最終処分場に係る技術上の基準を定める省令（昭和52年総理府・厚生省令第1号）の規定による排水基準値を示す。

基準値2欄の数値は、水質汚濁防止法第3条第3項の規定に基づく排水基準を定める条例（昭和47年滋賀県条例第58号）第2条の規定による排水基準値を示す。

水質検査結果 (健康項目 その他 37項目)

調査地点		中山投棄場 放流水		調査地点		日夏投棄場 放流水		基準値	
		5月	11月			6月	12月		
項目・単位				項目・単位					
健康項目その他	カドミウム	mg/l	<0.001	<0.001	カドミウム	mg/l	<0.001	<0.001	0.01
	全シアン	mg/l	<0.1	<0.1	全シアン	mg/l	<0.01	<0.01	0.1
	有機燐化合物	mg/l	不検出 (0.1未満)	不検出 (0.1未満)	有機燐化合物	mg/l	検出されず	検出されず	検出されないこと
	鉛	mg/l	<0.005	<0.005	鉛	mg/l	<0.005	<0.005	0.1
	六価クロム	mg/l	<0.01	<0.01	六価クロム	mg/l	<0.01	<0.01	0.05
	砒素	mg/l	<0.005	<0.005	砒素	mg/l	0.001	0.001	0.05
	総水銀	mg/l	<0.0005	<0.0005	総水銀	mg/l	<0.0005	<0.0005	0.005
	アルキル水銀	mg/l	不検出 (0.0005未満)	不検出 (0.0005未満)	アルキル水銀	mg/l	検出されず	検出されず	検出されないこと
	PCB	mg/l	<0.0005	<0.0005	PCB	mg/l	<0.0005	<0.0005	0.003
	ジクロロメタン	mg/l	<0.002	<0.002	ジクロロメタン	mg/l	<0.002	<0.002	0.2
	四塩化炭素	mg/l	<0.0002	<0.0002	四塩化炭素	mg/l	<0.0002	<0.0002	0.02
	1,2-ジクロロエタン	mg/l	<0.0004	<0.0004	1,2-ジクロロエタン	mg/l	<0.0004	<0.0004	0.04
	1,1-ジクロロエチレン	mg/l	<0.002	<0.002	1,1-ジクロロエチレン	mg/l	<0.002	<0.002	0.2
	シス-1,2-ジクロロエチレン	mg/l	<0.004	<0.004	シス-1,2-ジクロロエチレン	mg/l	<0.004	<0.004	0.4
	1,1,1-トリクロロエタン	mg/l	<0.002	<0.002	1,1,1-トリクロロエタン	mg/l	<0.001	<0.001	3
	1,1,2-トリクロロエタン	mg/l	<0.0006	<0.0006	1,1,2-トリクロロエタン	mg/l	<0.0006	<0.0006	0.06
	トリクロロエチレン	mg/l	<0.001	<0.001	トリクロロエチレン	mg/l	<0.001	<0.001	0.3
	テトラクロロエチレン	mg/l	<0.0005	<0.0005	テトラクロロエチレン	mg/l	<0.0005	<0.0005	0.1
	1,3-ジクロロプロペン	mg/l	<0.0002	<0.0002	1,3-ジクロロプロペン	mg/l	<0.0002	<0.0002	0.02
	チウラム	mg/l	<0.0006	<0.0006	チウラム	mg/l	<0.006	<0.006	0.06
	シマジン	mg/l	<0.0003	<0.0003	シマジン	mg/l	<0.0003	<0.0003	0.03
	チオベンカルブ	mg/l	<0.002	<0.002	チオベンカルブ	mg/l	<0.002	<0.002	0.2
	ベンゼン	mg/l	<0.001	<0.001	ベンゼン	mg/l	<0.001	<0.001	0.1
	セレン	mg/l	<0.002	<0.002	セレン	mg/l	<0.001	<0.001	0.1
	硝酸性窒素及び亜硝酸性窒素	mg/l	0.13	0.20	硝酸性窒素及び亜硝酸性窒素	mg/l	4.9	7.8	—
	フッ素化合物	mg/l	0.12	0.11	フッ素化合物	mg/l	0.13	<0.08	8
	ほう素	mg/l	1.1	1.4	ほう素	mg/l	0.5	0.5	2
	1,4-ジオキサン	mg/l	<0.005	<0.005	1,4-ジオキサン	mg/l	<0.005	<0.005	—
	フェノール類	mg/l	<0.005	<0.005	フェノール類	mg/l	<0.01	<0.01	1
	亜鉛	mg/l	<0.01	<0.01	亜鉛	mg/l	<0.05	<0.05	1
	溶解性鉄	mg/l	0.01	0.03	溶解性鉄	mg/l	<0.05	<0.05	10
	溶解性マンガン	mg/l	<0.01	<0.01	溶解性マンガン	mg/l	0.08	0.06	10
	全クロム	mg/l	<0.01	<0.01	全クロム	mg/l	<0.01	<0.01	0.1
	銅	mg/l	<0.01	<0.01	銅	mg/l	<0.05	<0.05	1
	n-Hex抽出物質(鉱油類)	mg/l	<1	<1	n-Hex抽出物質(鉱油類)	mg/l	<0.5	<0.5	25
	n-Hex抽出物質(動植物油脂類)	mg/l	<1	<1	n-Hex抽出物質(動植物油脂類)	mg/l	<0.5	<0.5	(合算値)
	アンチモン	mg/l	<0.005	<0.004	アンチモン	mg/l	<0.01	<0.01	0.05

悪臭測定結果

項目	調査地点	敷地境界線上		
		6月	8月	中山投棄場 周辺の地域 (第2種地域)
臭気指数		<10	<10	12

調査地点		敷地境界線上		
項目・単位		6月	8月	参考基準値
アンモニア	ppm	<0.6	<0.6	1
メチルメルカプタン	ppm	<0.001	<0.001	0.002
硫化水素	ppm	<0.001	<0.001	0.02
硫化メチル	ppm	<0.001	<0.001	0.01
二硫化メチル	ppm	<0.001	<0.001	0.009
トリメチルアミン	ppm	<0.001	<0.001	0.005
アセトアルデヒド	ppm	<0.01	<0.01	0.05
スチレン	ppm	<0.2	<0.2	0.4
プロピオン酸	ppm	<0.0005	<0.0005	0.03
ノルマル酪酸	ppm	<0.0005	<0.0005	0.001
ノルマル吉草酸	ppm	<0.0005	<0.0005	0.0009
イソ吉草酸	ppm	<0.0005	<0.0005	0.001

水質測定結果 (ダイオキシン類)

調査地点		中山投棄場 放流水		日夏投棄場 放流水		基準値
項目・単位		7月	12月	7月	12月	
ダイオキシン類	pg-TEQ /L	0.0044	0.000027	0.46	0.31	<10
(内訳)						
PCDDs+PCDFs	pg-TEQ /L	0.00424	0	0.36720	0.31021	
コプラナーPCB	pg-TEQ /L	0.000189	0.000027	0.0928329	0.006165	

【建設推進室】

建設推進室では、一般廃棄物処理施設建設に関する事務をしています。

一般廃棄物処理施設の建設については、平成 13 年 6 月に、彦根市、愛東町、湖東町、秦荘町、愛知川町、豊郷町、甲良町、多賀町の 1 市 7 町(平成 16 年からは彦根市、愛荘町、豊郷町、甲良町、多賀町の 1 市 4 町)で湖東地域一般廃棄物処理広域化事業促進協議会(以下「促進協議会」という。)を組織して、候補地の選定に取り組んできましたが、平成 22 年 3 月に新施設建設・管理運営に係る事務の共同処理体制を整えるために、彦根愛知犬上広域行政組合を設立して、同年 4 月に建設推進室を設置しました。平成 22 年度には、循環型社会形成推進地域計画を作成し、環境大臣の承認を得ています。

平成 27 年度は、昨年度より、過去の候補地選定の手法を見直し、住民目線での公平、公正な選定を目的として発足した、選定委員会を計 7 回(通算 9 回)開催し、公募に向けた公募チラシの作成や応募条件、応募者資格および地域振興策などを示した公募要項について協議・検討を行い、公募要項策定後の 10 月 15 日より約 10 ヶ月後を期限として公募を開始しました。また、公募開始後は、応募地の選定に関する評価方法や管理者会への報告方法を検討し、年度内に決定しました。

なお、公募への呼びかけとしましては、全体説明会を 2 回、県外先進施設見学会を 1 回開催しております。

また、選定委員会の前身であります促進協議会については、平成 26 年度末に解散をしましたが、ごみ処理の広域化に向けての協議、連絡、調整の場として「第 1 回ごみ処理広域化調整会議」を開催しました。

【議会事務局】

(1) 組合議会(平成27年4月～平成28年3月)

議員定数 19人

現員数 19人(平成28年3月末)

(2) 本会議開催状況

会 議 名	会 期 日 数	本 会 議 日 数	質疑ならびに一般質問		会 期
			議案質疑者 人 数	一般質問者 人 数	
8月定例会	1	1	1	5	平成27年8月28日の1日間
12月臨時会	1	1			平成27年12月22日の1日間
2月定例会	1	1		3	平成28年2月26日の1日間

※個人人数については延人数

(3) 本会議付議案件数

会議名	管 理 者 提 出 案 件				議 員 提 出 案 件			
	条 例	予 算	決 算	そ の 他	条 例	規 則	意 見 書	そ の 他
8月定例会		1	1					
12月臨時会	1	1		1				
2月定例会	6	2						

附 属 资 料 (参考)

平成27年度 職員人件費 明細(一般管理費)

(単位：円)

区 分		総務課 (事務局)	紫雲苑	投棄場	建設推進室	合 計	H26年度
職 員 数		4人	4人	2人	2人	12人	12人
給 料	給 料	17,435,184	13,666,200	7,172,100	8,109,600	46,383,084	45,297,084
職員手当	扶 養 手 当	1,134,000	600,000	546,000	0	2,280,000	2,168,000
	地 域 手 当	711,435	713,310	385,905	224,940	2,035,590	1,189,122
	住 居 手 当	0	0	0	0	0	288,000
	通 勤 手 当	514,000	360,000	314,400	160,800	1,349,200	1,276,800
	特殊勤務手当	0	2,064,560	491,000	0	2,555,560	2,372,880
	時間外勤務手当	898,565	5,952,694	409,308	37,160	7,297,727	7,293,080
	休日勤務手当	61,164	695,032	199,177	0	955,373	741,079
	管理職手当	1,999,740	0	0	624,000	2,623,740	1,952,908
	期末勤勉手当	7,494,538	5,371,962	2,953,015	3,140,005	18,959,520	17,693,836
	児 童 手 当	1,260,000	660,000	360,000	0	2,280,000	2,320,000
	退 職 手 当	0	0	0	0	0	0
	合 計		14,073,442	16,417,558	5,658,805	4,186,905	40,336,710
共済費	共 済 組 合	5,852,678	5,076,726	2,354,771	2,555,964	15,840,139	14,603,958
	互 助 会	34,128	60,486	26,520	15,906	137,040	135,420
	災 害 補 償	27,312	35,775	50,386	20,117	133,590	135,274
	合 計	5,914,118	5,172,987	2,431,677	2,591,987	16,110,769	14,874,652
総 計		37,422,744	35,256,745	15,262,582	14,888,492	102,830,563	97,467,441

平成27年度 嘱託職員人件費 明細(一般管理費)

(単位：円)

区 分	総務課 (事務局)	紫雲苑	投棄場	建設推進室	合 計	H26年度
職 員 数	—	1人	2人	2人	5人	4人
賃 金	0	2,797,472	3,769,372	3,686,572	10,253,416	10,402,548
共 済 費	0	444,286	455,326	359,221	1,258,833	1,733,678
総 計	0	3,241,758	4,224,698	4,045,793	11,512,249	12,136,226

平成27年度 臨時職員人件費 明細(一般管理費)

(単位：円)

区 分	総務課 (事務局)	紫雲苑	投棄場	建設推進室	合 計	H26年度
職 員 数	—	1人	2人	1人	4人	4人
賃 金	0	1,668,845	3,157,428	1,560,486	6,386,759	5,312,071
共 済 費	0	267,046	494,725	245,607	1,007,378	953,900
総 計	0	1,935,891	3,652,153	1,806,093	7,394,137	6,265,971

(単位：円)

	平成27年度	平成26年度
人件費総計	121,736,949	115,869,638

修繕料 明細

「斎場管理費」(紫雲苑)

修 繕 箇 所	金 額(円)
【火葬炉】	
小 計	0
【施設その他】	
施設警備機器撤去工事	23,544
プロパンガスボンベ撤去工事	10,400
小 計	33,944
合 計	33,944

「投棄場管理費」(投棄場)

修 繕 箇 所	金 額(円)
【中山投棄場(設備)】	
浸出水処理設備修繕工事	9,234,000
【日夏投棄場(設備)】	
浸出水処理設備修繕工事	1,890,000
フロートスイッチ交換	9,720
小 計	11,133,720
【重機・ダンプ等】	
軽ダンプ(滋賀41た9218)車検整備	98,022
ブルドーザー(D6N) エアー清掃・燃料エレメント交換	62,914
2トンダンプ(滋賀45と9165)車検整備	87,603
パワーショベル(320B)特定自主検査に係る整備	153,571
ブルドーザー(D6N)油圧ホース交換・修繕	166,131
パワーショベル(320B)エンジン不調による修理	71,782
ブルドーザー(D6N)アングルチルトラインおよび高圧配管修繕工事	500,000
ブルドーザー(D53P)エンジンに燃料が送れない不具合点検修理	43,718
ブルドーザー(D6N)特定自主検査に係る整備	125,085
パワーショベル(320B)エンジン不調による修理	166,698
パワーショベル(320B)ハイドロリック・ポンプ交換工事	2,715,102
小 計	4,190,626
【その他】	
小 計	0
合 計	15,324,346

「塵芥焼却場費」(建設推進室)

修 繕 箇 所	金 額(円)
パソコンキーボード修繕	41,040
合 計	41,040

委託料 明細

「一般管理費」(総務課)

業 務 名	平成 27 年度		備 考
	契約方法	金 額(円)	
職 員 健 康 診 断 委 託 業 務	随 意	168,870	滋賀県市町村職員共済組合
法 律 顧 問 委 託 業 務	随 意	453,600	中坊法律事務所
財務会計システム等保守委託業務	随 意	725,760	キステム(株)
ホームページ作成・管理システム バージョンアップ委託業務	随 意	529,200	キステム(株)

1,877,430

「斎場管理費」(紫雲苑)

業 務 名	平成 27 年度		備 考
	契約方法	金 額(円)	
紫雲苑火葬業務の休日等委託業務	指名競争 (長期継続)	3,110,400	(株)きくや
火葬業務等の短期委託業務	随 意	323,874	(株)きくや
施 設 警 備 委 託 業 務	随 意	99,144	セコム(株)
施 設 警 備 委 託 業 務	指名競争	178,308	セコム(株)
電気工作物保安管理委託業務	随 意 (見積合せ)	424,440	田中電気設備管理事務所
浄化槽保守点検委託業務	随 意 (見積合せ)	16,200	喜多嘉和(株)
解体に伴う浄化槽最終清掃委託業務	随 意	214,164	喜多嘉和(株)
浄化槽保守点検委託業務	指名競争	934,200	喜多嘉和(株)
火葬残骨灰処理委託業務	随 意 (見積合せ)	1	(有)鳳鳴
紫雲苑改築工事(工事監理委託業務)	指名競争	6,243,000	(株)水原建築設計事務所 契 約 金 額 : 11,826,000円 前年度支払済額 : 5,583,000円 今年度支払額 : 6,243,000円
進 入 道 路 草 刈 委 託 業 務	随 意	360,000	(社)多賀町シルバー人材センター
樹 木 剪 定 委 託 業 務	随 意	55,000	(社)多賀町シルバー人材センター
除 雪 作 業 委 託 業 務	随 意 (見積合せ)	80,000	山崎建設(有)

12,038,731

「投棄場管理費」(投棄場)

業 務 名	平成 27 年度		備 考
	契約方法	金 額 (円)	
中山投棄場浸出水処理施設維持管理委託業務	指名競争 (長期継続)	8,488,800	クボタ環境サービス(株)
日夏投棄場浸出水処理施設維持管理及び水槽清掃作業委託業務	指名競争 (長期継続)	3,278,880	(株)日吉
中山投棄場浸出水処理施設水質検査委託業務	指名競争	7,452,000	(株)西日本技術コンサルタント
日夏投棄場浸出水処理施設水質検査委託業務	指名競争	2,970,000	夏原工業(株)
中山投棄場電気工作物保安管理委託業務	随意 (見積合せ)	243,648	(財)関西電気保安協会
中山投棄場合併浄化槽維持管理委託業務	随意 (見積合せ)	355,752	喜多嘉和(株)
中山・日夏投棄場ダイオキシン類調査委託業務	指名競争	864,000	(株)日吉
日夏投棄場発生ガス・埋立地温度調査委託業務	指名競争	961,200	(株)西日本技術コンサルタント
中山投棄場植栽物維持管理委託業務(第1回)	指名競争	3,240,000	野瀬造園(株)
中山投棄場植栽物維持管理委託業務(第2回)	指名競争	3,164,400	(有)亀井造園
中山投棄場活性炭充填作業委託業務	指名競争	954,720	(株)ダイゴ
中山投棄場消防設備保守点検委託業務	随意 (見積合せ)	41,040	奥山防災(株)
中山投棄場空調設備保守点検委託業務	随意 (見積合せ)	88,560	(株)清友商会
中継基地設置工事に伴う実施設計、発注図書作成業務	随意契約	2,440,800	国際航業(株)
埋立地内測量調査委託業務	随意 (見積合せ)	702,000	国際航業(株)
中山・日夏投棄場浸出水処理施設から発生する脱水汚泥分析業務	随意 (見積合せ)	334,800	(株)日吉
中山投棄場トラックスケール点検整備および代行検査委託業務	随意契約	378,000	近江度量衡(株)
害虫(スズメバチの巣)の駆除委託業務	随意契約	32,400	(株)ナショナルメンテナンス
中山投棄場常用調整槽清掃委託業務	随意 (見積合せ)	216,000	喜多嘉和(株)

36,207,000

「塵芥焼却場費」(建設推進室)

業 務 名	平成 27 年度		備 考
	契約方法	金 額 (円)	
彦根愛知犬上地域ごみ処理施設建設候補地選定支援委託業務	随意 (プロポーザル)	4,471,000	中外テクノス(株)

4,471,000

工事請負費 明細

「斎場管理費」(紫雲苑)

工 事 名	平成 27 年度		備 考
	契約方法	金 額 (円)	
紫雲苑改築工事(建築工事)	一般競争	296,074,000	(株)伊藤組 契 約 金 額 : 625,104,000円 前年度支払済額 : 329,030,000円 今年度支払額 : 296,074,000円
紫雲苑改築工事(電気設備工事)	一般競争	54,540,000	(株)ノセヨ 契 約 金 額 : 129,600,000円 前年度支払済額 : 75,060,000円 今年度支払額 : 54,540,000円
紫雲苑改築工事(機械設備工事)	一般競争	79,328,000	一圓テクノス(株) 契 約 金 額 : 131,220,000円 前年度支払済額 : 51,892,000円 今年度支払額 : 79,328,000円
紫雲苑改築工事(火葬炉設備工事)	随意 (プロポーザル)	142,873,000	(株)宮本工業所 契 約 金 額 : 226,908,000円 前年度支払済額 : 84,035,000円 今年度支払額 : 142,873,000円
572,815,000			

「投棄場管理費」(中山投棄場)

工 事 名	平成 27 年度		備 考
	契約方法	金 額 (円)	
中継基地設置工事	一般競争	47,520,000	(株)オオミ建設
47,520,000			

備品購入費 明細

「斎場管理費」(紫雲苑)

物 品 名	平成 27 年度		備 考
	契約方法	金 額 (円)	
紫雲苑改築工事に伴う備品購入 (仏 具)	指名競争	1,179,792	(有)吉田松蔵商店
紫雲苑改築工事に伴う備品購入 (事 務 用 家 具)	指名競争	616,917	(有)タニグチオフィスシステム
掃 除 用 具 ロ ッ カ ー	随 意	22,680	(有)タニグチオフィスシステム
紫雲苑改築工事に伴う備品購入 (事 務 用 家 具)	指名競争	2,202,341	(有)タニグチオフィスシステム
プ リ ン タ ー 台	随 意	28,080	(有)タニグチオフィスシステム
3 人 掛 け ロ ビ ー チ ェ ア ー	随 意	91,260	(有)タニグチオフィスシステム
紫雲苑改築工事に伴う備品購入 (電 気 機 械 器 具)	随 意 (見積合せ)	50,760	(株)平田電化センター
紫雲苑改築工事に伴う備品購入 (電 気 機 械 器 具)	随 意 (見積合せ)	226,260	居川電機商会
特 定 小 電 力 ト ラ ン シ ー バ ー	随 意 (見積合せ)	118,800	アケボノ特機(株)

4,536,890

「投棄場管理費」(中山投棄場)

物 品 名	平成 27 年度		備 考
	契約方法	金 額 (円)	
ホ イ ル ロ ー ダ	指名競争	4,447,440	キャタピラーウエストジャパン(株)
油 圧 シ ョ ベ ル (可 動 式 キ ャ プ)	指名競争	13,986,000	コマツ滋賀(株)
ス チ ー ル ラ ッ ク 軽 量 棚	随 意 (見積合せ)	80,578	(有)タニグチオフィスシステム
レ ー ザ プ リ ン タ	随 意 (見積合せ)	102,600	キシステム(株)

18,616,618

地 方 債 の 状 況

事業名	用 途	借入先	借 入 年 月 日	借 入 金 額	利率	起債の 方 法	平成26年度末 現 在 高	平成27年度			平成27年度 末 現 在 高
								元金償還額	利子償還額	償還額合計	
一般廃棄物 処理事業	埋立処分地 施設改修	政府 資金	平成20年5月27日	円 13,200,000	% 1.30	証書 借入	円 5,111,014	円 1,681,644	円 60,994	円 1,742,638	円 3,429,370
一般廃棄物 処理事業	埋立処分地 施設改修	政府 資金	平成21年3月25日	円 34,700,000	1.00	証書 借入	円 17,696,089	円 4,358,049	円 166,093	円 4,524,142	円 13,338,040
合 計				円 47,900,000			円 22,807,103	円 6,039,693	円 227,087	円 6,266,780	円 16,767,410